

Dreamcast™



Dreamcast

ARE YOU INFECTED?

CARRIERS



JALECO



EPILEPSY WARNING

Please read the manual and particularly this paragraph, before using this video game system or allowing your children to use it. A responsible adult should go through with any minors, the operator instructions of the Dreamcast before allowing play to take place. Some people are susceptible to epileptic seizures or loss of consciousness when exposed to certain flashing lights or light patterns in everyday life. Such people may have a seizure while watching certain television images or playing certain video games. This may happen even if the person has no medical history of epilepsy, or has never had an epileptic seizure. Certain conditions may induce undetected epileptic symptoms even in persons who have no history of seizures or epilepsy. If you or anyone in your family have ever had symptoms related to epilepsy (seizures or loss of consciousness) when exposed to flashing lights, consult your doctor prior to playing. We advise that parents should monitor the use of video games by their children. If you or your child experience any of the following symptoms: dizziness, blurred vision, eye or muscle twitches, loss of consciousness, disorientation, any involuntary movement or convulsion, IMMEDIATELY discontinue use and consult your doctor.

For your health

- * Sit away from the television screen, as far as the length of the controller cable allows. We advise that you sit a minimum of 6.5 feet (about 2 meters) away from the television screen.
- * Preferably, the game should be played on a small television screen.
- * Avoid playing if you are tired or have not had much sleep.
- * Make sure that the room in which you are playing is well lit.
- * Rest for at least 10 minutes per hour while playing any video game.

GETTING STARTED

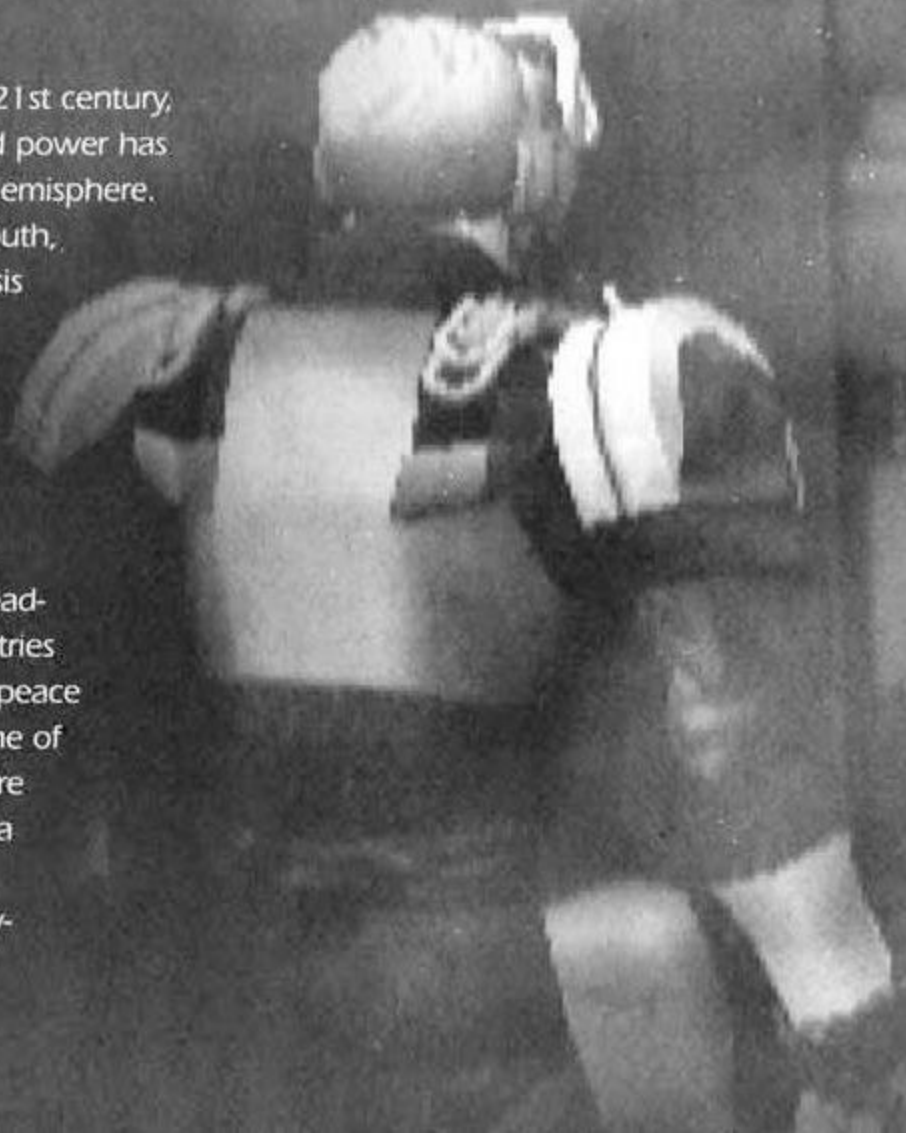
This GD-ROM can only be used with the Dreamcast System. Do not attempt to play this GD-Rom on any other CD player - doing so may damage the headphones and speakers.

1. Set up your Dreamcast system by following the instructions in your Dreamcast System Instruction manual. Plug in Control pad 1. For 2-4 player games, plug in pads 2-4 also.
 2. Place the Dreamcast GD-ROM, label side up, in the well of the CD tray and close the lid.
 3. Press the Power button to load the game. The game starts after the Dreamcast logo screen. If nothing appears, turn the system OFF and make sure it is set up correctly.
 4. If you wish to stop a game in progress or the game ends and you want to restart, press A, B, X, Y and Start simultaneously to return to the game title screen. Press A, B, X, Y and Start simultaneously again to return to the Dreamcast control panel.
 5. If you turn on the power without inserting a GD, the Dreamcast control panel appears. If you wish to place the Dreamcast GD-ROM in the unit and the game will automatically boot up.
- Important: Your Dreamcast GD-ROM contains a security code that allows the disc to be read. Be sure to keep the disc clean and handle it carefully. If your Dreamcast System has trouble reading the disc, remove the disc and wipe it carefully, starting from the centre of the disc and wiping straight out towards the edge.

HANDLING YOUR DREAMCAST GD-ROM

- * The Dreamcast GD-ROM is intended for use exclusively with the Dreamcast System.
- * Be sure to keep the surface of the GD-ROM free of dirt and scratches.
- * Do not leave it in direct sunlight or near a radiator or other sources of heat.

It's the beginning of the 21st century, and the balance of world power has shifted to the northern Hemisphere. In the countries of the south, faced with an energy crisis and the possibility of starvation, a deep-seated antipathy towards the north developed. Anti-north terrorist incidents became commonplace. In response, the leaders of the northern countries created an international peace keeping force in the name of the "Northern Hemisphere Treaty Alliance" (NTA) as a deterrent against any aggressive military behavior from the south.



On its way back to port from a mission to destroy the home base of the Southern Cross terrorist group, the NTA flagship, the Heimdal, was instructed to pick up an ancient organism discovered on an isolated island in the South Pacific.

The day before the Heimdal arrived at the island, a member of the team that discovered the organism, showed symptoms of paranoia and was shot-resisting detainment. Concerned that the cause may be a new strain of virus, the discovered organism was placed under quarantine in the belly of the Heimdal.

Two days from port, the Heimdal reported that there had been an explosion in the Engine Room. Ever since, the ship remained silent.

Concerned about the Heimdal and its load of ballistic missiles, NTA dispatched an emergency investigative team to check the ship. The first team included anti-terrorism experts - Colonel Aaron Burke and Captain Nicholas Lang from the Special Forces - as well as Doctor William Noble from the International Research Institute.

Upon arriving at the ship, this team also was silenced.

A second team made up of Sergeant Jack Ingles, who volunteered himself, and Jessifer Manning, from the Information Department, was dispatched. Had this team known of the horror that they were about to face, maybe they would not have made the journey at all...

Jack Ingles

Special Forces,
3rd Division

Rank

Sergeant

Age

26

Nationality

American

Birthplace

Montana

Alma Mater

US Naval Academy,
Annapolis

Requested to be dispatched from the NTA International Special Forces for the mission regarding the Heimdal. Before becoming part of the NTA Special Forces, he was in the US Navy reporting to Colonel Burke. Jack's father died when he was young. He looks to Colonel Burke as a father. Jack is hot-blooded with strong sense of justice - typical Naval personality.

He has a great deal of experience for his young age and is well respected. He has been through many rescue missions aided by a pilot by the name of Leonard.

His brother is on the Heimdal. Concerned, Jack would like to know if he is safe.



Jessifer Manning

Information Dept., Section 1

Rank

Lieutenant

Age

24

Nationality

American

Birthplace

California

Alma MaterHarvey Mudd
University

▶ Holds a Doctorate of Science Degree. Dispatched from the NTA International Information Department. Completed Special Forces training with marks equivalent or surpassing those of the men. Tends not to hold anyone back.

Calm, but serious about her duty. She is extremely strong and passionate.

Note: 3rd Generation Japanese-American.

**Special Forces,
3rd Division**
Rank

Colonel

Age

40

Nationality

American

Birthplace

Puerto Rico

Alma Mater
University of
Chicago

Holds a Doctorate in Political Science. Commanding officer of the SPARC team. He is calm and experienced with good judgement and a long history of successful missions. Passionate and respected by everyone. Before his present position in the US Navy, he raised and trained Jack.

Nicholas Lang

**Special Forces,
3rd Division**
Rank

Captain

Age

32

Nationality

Unknown

Birthplace

Unknown

Alma Mater

Unknown

Aaron Burke

Anti-terrorism espionage expert. History is unknown. Skilled at using any type of weaponry. There is no one better with a knife. A zealot. Lang is basically a good man with a strong sense of justice.



**Inter. Research
Institution**
Rank

Special Researcher

Age

65

Nationality

British

Birthplace

Manchester

Alma Mater

Oxford University



Holds a Doctorate In Organic Mechanics. Member of SPARC as an observer but wanted to be a part of the investigation. In the field of organic mechanics, many revolutionary medical advances are attributed to him. In the past few years he withdrew from the public eye. He is rumored to be working on a new theory at the International Research Institute. Believes science is for humanity. Good strong character.


**Robert
Ingles**
**William
Noble**
**Special Forces,
3rd Division**
Rank

Lieutenant

Age

23

Nationality

American

Jack's brother. Fighter pilot. Graduate of officer's school. He has a strong sense of justice. Passionate, but still a bit naive.

Respects Jack as a soldier, but more importantly, as a brother.

Rank

Captain

Age

55

Nationality

American



Pilot who has shared many flights with Jack. Good at taking care of his soldiers. Loved by those under his command. Has been known to treat people like a child, even Burke. Planning to retire after this mission.

James MacGregor

Leonard Thompson

Rank

Captain

Age

55

Nationality

British

Captain of the Heimdal. Virtuous character. Rumored to have been given the command to improve the image of the NTA.



Rank

Lieutenant

Age

38

Nationality

Canadian



Same affiliation as Jessifer. Has worked with Jessifer many times. Good with mechanics and guns. Usually plays the big sister role.



**Sandra
Kates**

**Terry
Adams**



Rank

Lieutenant

Age

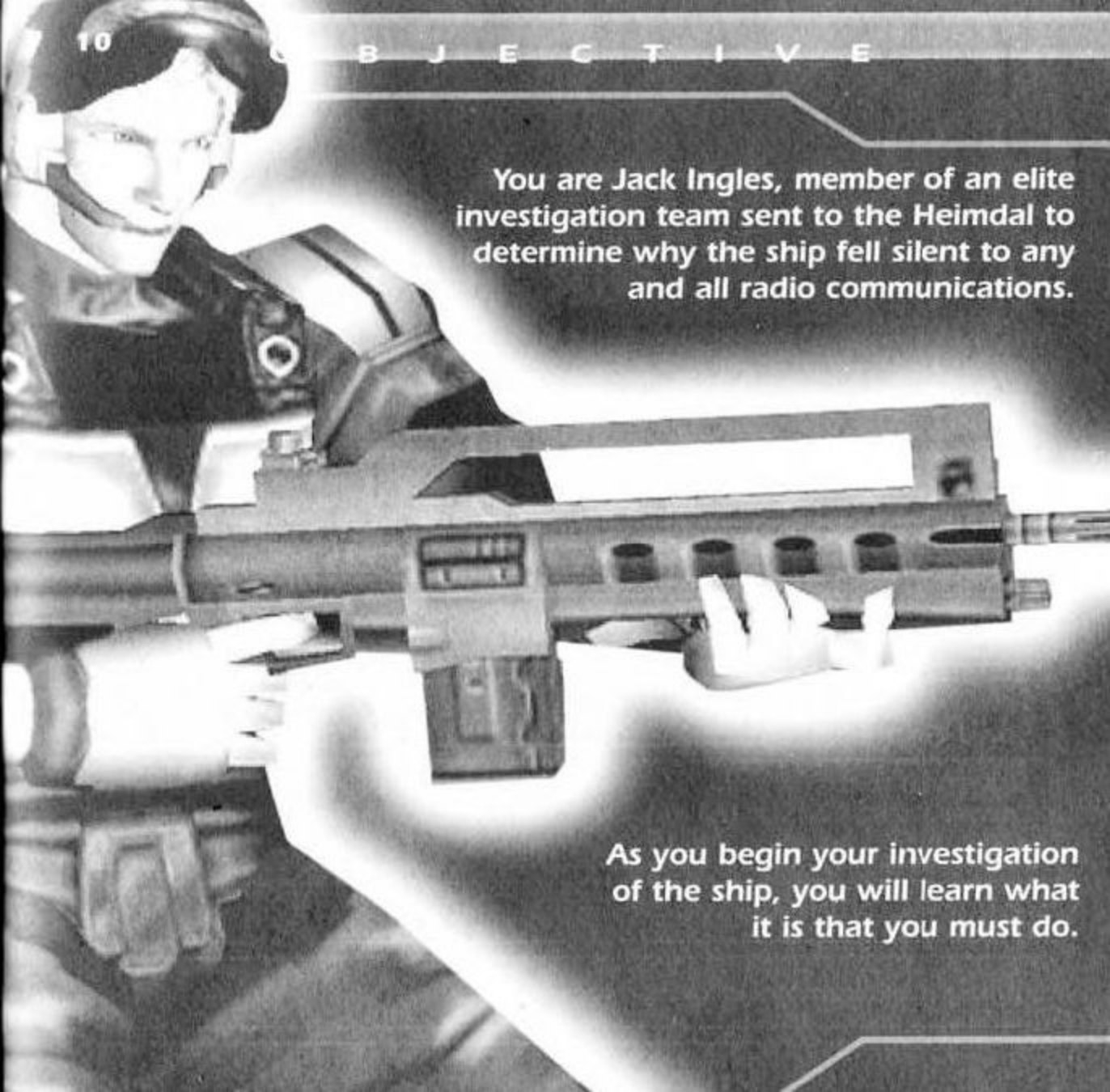
38

Nationality

Canadian

The ship's medical doctor. Previously, employed as a General Practitioner. Wanted to pursue a personal quest to help a confused world, so he entered the military.





You are Jack Ingles, member of an elite investigation team sent to the Heimdal to determine why the ship fell silent to any and all radio communications.

As you begin your investigation of the ship, you will learn what it is that you must do.



Start Menu

The Start Menu is displayed when you press the start button at the title screen. Make a selection with the directional keys and then press the A button.

New Game

You enter the game from the beginning as Jack.

Load Game

You return to the game from where you performed the last save. Please choose a data file from the memory card. Use the directional button to select, then press the A button to accept.

Option

Changes the settings of the game, see page 15.

12 O P E R A T I O N S

Right Trigger

- Aim Weapon

Left Trigger

- Change Weapon

Analog Thumb Pad

- Character Movement
- Menu Selection

Y Button

- Map Display

Directional Button

- Character Movement
- Menu Selection

B Button

- Cancel
- Scope

Start Button

- Accesses Menu screen during gameplay

A Button

- Confirm Selection
- Attack while pressing the R trigger

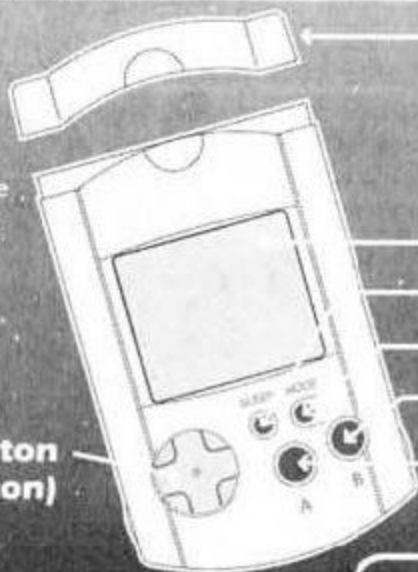
X Button

- Run, when using digital directional pad

During the game, pressing the A, B, X and Y buttons along with the Start button will reset the game and return you to the title screen.

Carrier is a one (1) player game. Never touch the Analog Thumb Pad or Triggers L/R while turning the Sega Dreamcast power ON. Doing so will disrupt the controller initialization procedure and result in malfunction. The controller positioning will not be properly adjusted, and there may be control difficulty.

Never disconnect the VMU/VMs while performing a battle or exchanging data when connected to another VMU/VM.



Cap

Note that leaving two VMs connected for a long period of time will considerably shorten the life of the batteries.

LCD Screen

Sleep Button

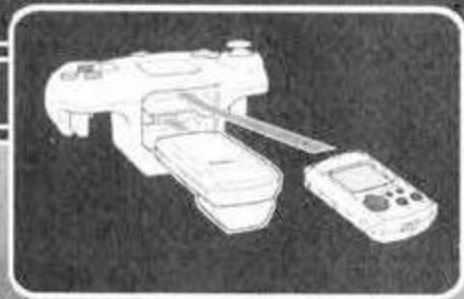
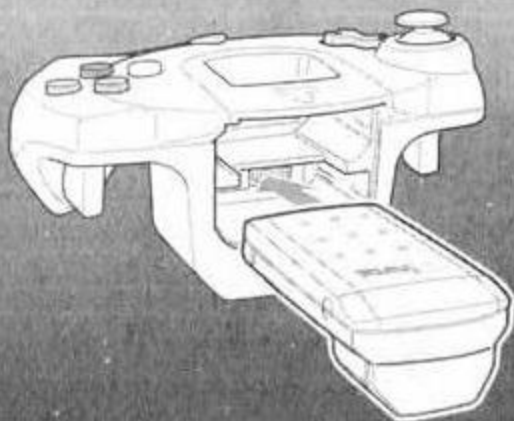
Mode Button

B Button

A Button

Directional Button
(D-Button)

Vibration Pack



To return to the title screen at any point during game play, simultaneously press and hold the A, B, X, Y, and Start Buttons. This will cause the Sega Dreamcast to soft-reset the software and display the title screen.

Projectile Weapons

When the R trigger is pressed the character aims the weapon which then can be fired by pressing the A button.

Use a directional button, while the R trigger is being pressed, to aim the weapon.

While pressing the R trigger, a different enemy can be locked on by pressing the L trigger.



Explosives

There are explosives to be found during the game. A bomb can be positioned using the R trigger. Set the bomb using the A button.

Note: To avoid getting caught up in the blast, only one bomb can be set at a time.



Action (Check, Move)

When you press the A button by itself during the game, the character will check whatever is in front of him/her. The A button is also used to open doors and climb up or down ladders.



Quick Turn

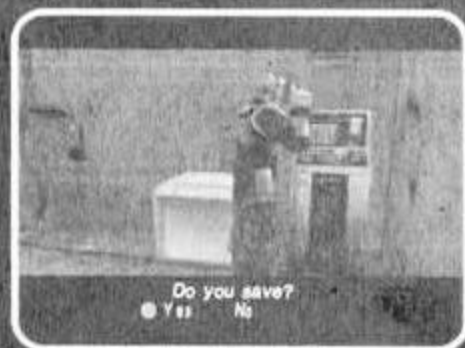
If you press the directional button down while pressing the A button, the character will rotate 180 degrees.



In order to save the progress of your investigation, you must use the data recorders scattered throughout the ship.

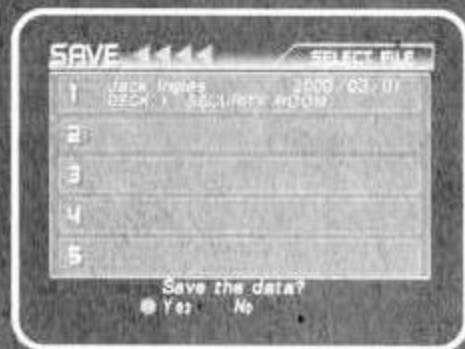
Step 1

Stand in front of the data recorder and press the A button.



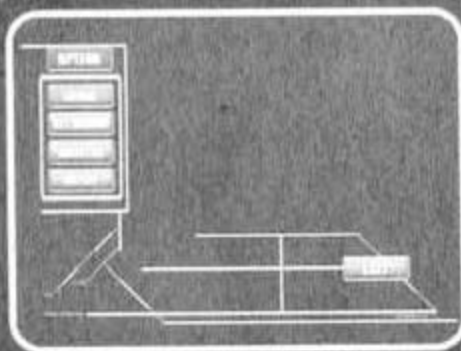
Step 2

The panel will ask you if you would like to save your progress. Select YES to save and follow the instructions on the screen.



Note: When you record over old data - the previous data is erased. If you press the power button or remove the memory card during the save, the data may be damaged.

From the Title Screen.



Available Options

Sound

- Adjust between stereo and mono output.
- Adjust BGM and SE volume.
- Test BGM and SE.

Key Assign

- Change the button configuration.

Monitor

- To optimize your view, adjust the brightness of your TV/monitor according to the on screen instructions.

ON/OFF Vibration

- Turn ON/OFF the vibration.

Subtitles

- The subtitles can be viewed in English and Japanese.

Boss Life Display

- Choose whether the enemy life bar is displayed or not

Voice

- Voices can be selected from either English or Japanese.

Available Options

When you press the start button during normal play, the status screen is displayed. There you can use items and equip weapons.

You can return to the game by pressing the start button again.

Item Menu

- Here you can use or confirm the items you have.
- Choose with the directional key and select with the A button.

Equip

- Equip the weapons you have by moving the directional button left or right, then select with the A button.

Use

- Use the items you have (energy drink, magazines, etc.) by moving the directional button left or right, then select with the A button.

Look

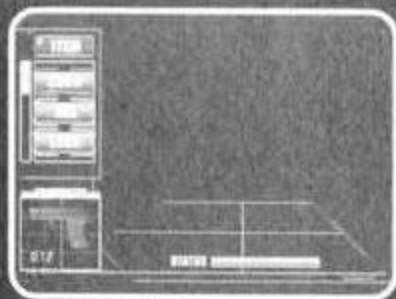
- Here you can check the items you have during the game. Choose by moving the directional button left or right, then select with the A button.

Data Menu

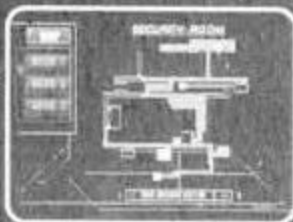
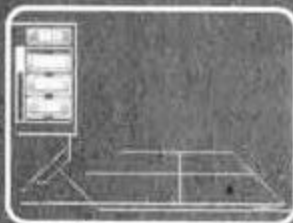
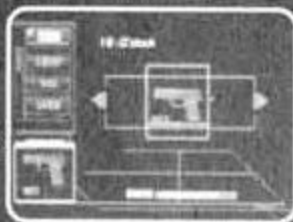
- Here you can view any Binders, Memos, or disks you are carrying. When you choose the document you would like to view, it is displayed on the screen. There may be information necessary for your mission in the documents.

Map

- Rooms you have already visited will be automatically mapped. The arrow shows your present position. Doors where the color is different are locked.



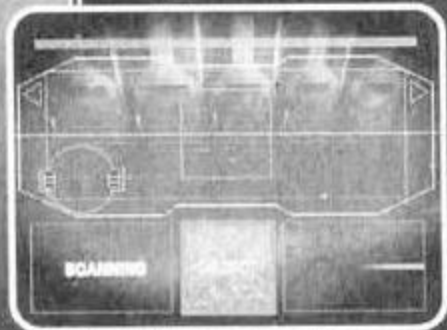
During Gameplay



Using The Scope

Once you have obtained the BEM-T3 scope, you may use it by pressing the B button.

The screen will change to a first person view from the scope.



Determining Crew Member Infection

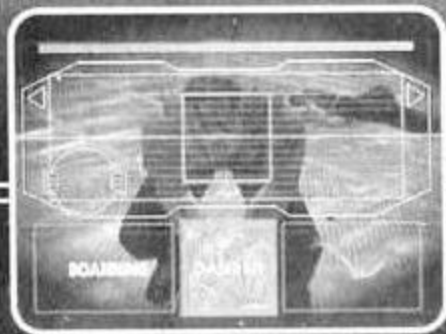
The scope can be used to determine if a crew member has been infected or not.

SAFE



This is a safe human. Check for any new information and evacuate him.

DANGER



This is an infected crew member.

Zoom

The L and R triggers can be used to zoom in or out.

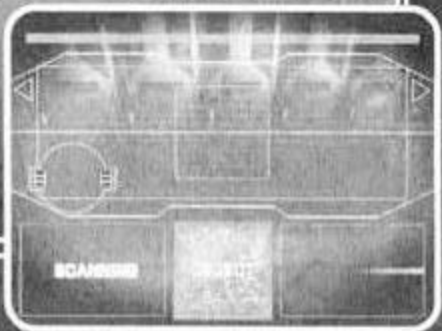
Zoom In



Zoom Out

**Seeing Through Objects**

Using the scope you can look into lockers and see through plants.

**Hint**

Use often to view what is ahead of you. Especially effective down corridors and around corners.



Weapons

19 O'Clock

9mm automatic pistol with a 15 round magazine, manufactured by E&H.



West Cobra

Submachine gun with a 30 round magazine, manufactured by Revenge Hill.



Welder

Emits high energy bursts of electrons, use is unlimited.



T-7 Bomb

A handheld bomb using a TFT resin explosive. 20 can be carried at one time.



N' Stuff

Energy Drink

Restores player's strength.



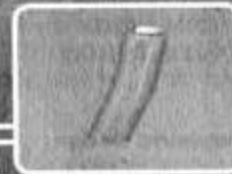
BEM-T3 Scope

Infantry-use Visual Enhancement Device.



Magazine

Provides additional ammunition for guns.



ID Card

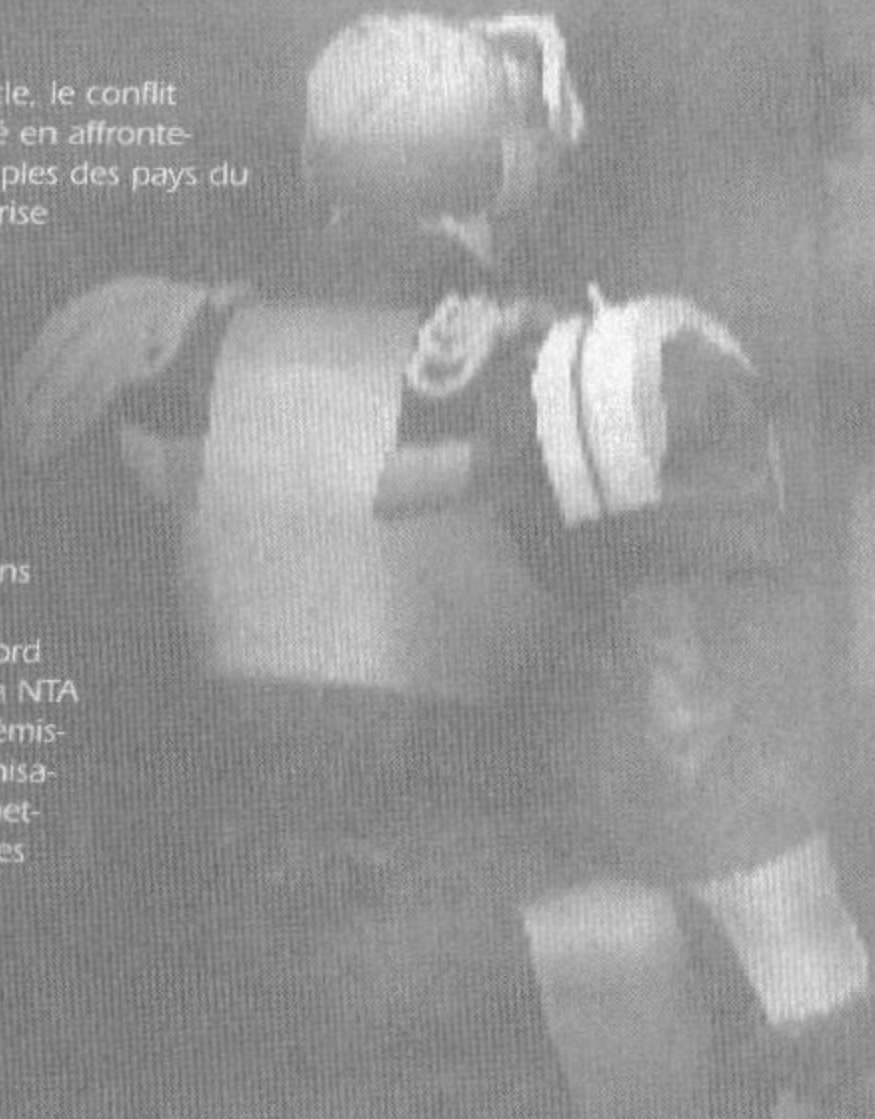
Necessary to open doors within the ship. There are several types.



C A R R I E R**Sommaire**

Histoire	24-25	Sauvegarder	37
Personnages	26-31	Options	38-39
Objectifs	32	Scope	40
Démarrage	33	Fonctions du scope	41
Commandes (de base)	34-35	Arsenal	42
Actions (de base)	36		

Au début du 21^{ème} siècle, le conflit Nord-Sud avait dégénéré en affrontements militaires. Les peuples des pays du Sud, menacés par une crise de l'énergie et une pénurie alimentaire, avaient développé une haine viscérale pour tout ce qui concernait le Nord, engendrant la naissance de groupes terroristes anti-Nord un peu partout dans le monde. Pour se défendre, les pays du Nord s'allièrent afin de créer la NTA (Alliance du traité de l'hémisphère nord). Cette organisation avait pour but de mettre fin aux actes terroristes du Sud.



Après avoir détruit la base du groupe terroriste de la Croix du Sud, le Heimdal, vaisseau de la NTA, faisait route vers son port d'attache. Il reçut alors l'ordre de récupérer un vieil organisme découvert sur une île isolée du Pacifique Sud. Un jour avant l'arrivée du Heimdal sur l'île, un membre de l'équipe qui avait découvert l'organisme, développa des symptômes paranoïaques et fut abattu alors qu'il se débattait. Pensant que ces symptômes étaient dus à une nouvelle variante de virus, l'organisme fut placé en quarantaine dans la coque du Heimdal.

Le Heimdal se trouvait à environ deux jours de route de sa destination lorsqu'une explosion se produisit dans la salle des machines. Ensuite, le vaisseau coupa tout contact radio.

Il transportait des missiles balistiques, ce qui incita la NTA à dépêcher une équipe pour enquêter sur cette disparition. La première équipe était composée d'experts anti-terroristes : le Colonel Aaron Burke et le Capitaine Nicholas Lang des Forces Spéciales, ainsi que le docteur William Noble de l'Institut de recherche international. Mais après avoir atteint le vaisseau, cette équipe ne donna plus de signe de vie.

Une seconde équipe composée du Sergent Jack Ingles, qui se porta volontaire et de Jessifer Manning, des Renseignements, fut envoyée sur les lieux. Si cette équipe avait pu imaginer les scènes d'horreur qui l'attendaient, elle ne serait peut-être pas partie du tout...

Jack Ingles

3ème Division des
Forces Spéciales

Rank

Sergeant

Age

26

Nationality

American

Birthplace

Montana

Alma Mater

US Naval Academy
Annapolis

Il a demandé à être envoyé par les Forces Spéciales internationales de la NTA pour effectuer sa mission sur le Heimdal. Avant de faire partie intégrante des Forces Spéciales de la NTA il était dans la marine américaine sous les ordres du colonel Burke. Le père de Jack est mort alors que ce dernier était encore jeune et il considère le colonel Burke comme son père. Jack a un tempérament flegmatique et il déteste les injustices, bref un vrai marin ! Son jeune âge ne l'empêche pas d'avoir de l'expérience et il est très respecté. Il a participé à de nombreuses missions de sauvetage aidé par un pilote nommé Leonard. Son frère est à bord du Heimdal. Jack est inquiet et aimerait bien être rassuré sur son sort.



Jessifer Manning

Renseignements, Section 1

Rank

Lieutenant

Age

24

Nationality

American

Birthplace

California

Alma MaterHarvey Mudd
University

△ Jessifer a un doctorat de sciences. Elle est envoyée par le service des renseignements internationaux de la NTA. Elle a réussi brillamment tous les tests d'entraînement des Forces Spéciales, rivalisant avec ses collègues masculins. Elle est calme et prend ses missions au sérieux. Elle a une forte personnalité et un caractère passionné.

Remarque : Japonaise-Américaine de 3ème génération.

3ème Division des
Forces Spéciales

Rank

Colonel

Age

40

Nationality

American

Birthplace

Puerto Rico

Alma Mater

University of
Chicago



Détient un doctorat en sciences politiques. Commandant de l'équipe d'investigation SPARC. Il a réussi de nombreuses missions tout au long de sa carrière grâce à son discernement et sa sérénité. Il est très expérimenté, passionné et respecté de tous. Avant d'occuper son poste actuel au sein de la marine américaine, il a élevé et formé Jack.

Nicholas Lang

3ème Division des
Forces Spéciales

Rank

Captain

Age

32

Nationality

Inconnue

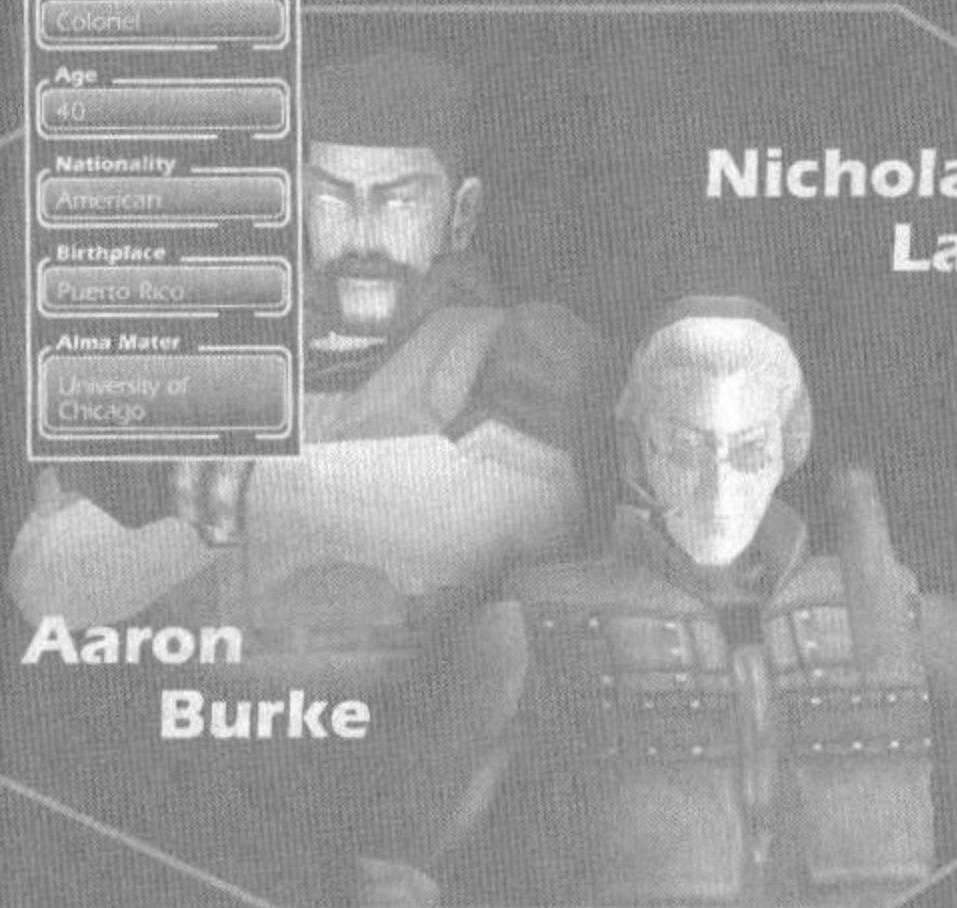
Birthplace

Inconnue

Alma Mater

Inconnue

Aaron Burke



Inter. Research
Institution

Rank

Special Researcher

Age

65

Nationality

British

Birthplace

Manchester

Alma Mater

Oxford University



Il détient un doctorat de mécanique biologique. Membre de l'équipe SPARC en tant qu'observateur, il voulait participer à l'enquête. Il a apparemment effectué plusieurs découvertes révolutionnaires dans le domaine de la mécanique biologique. Ces dernières années, il s'est éclipse de la vie publique : il travaillerait apparemment sur une nouvelle théorie à l'Institut de recherche international. Il est convaincu que la science est au service de l'humanité. Forte personnalité.

Robert
InglesWilliam
Noble3ème Division des
Forces Spéciales

Rank

Lieutenant

Age

23

Nationality

American

Frère de Jack, il est pilote de chasse et diplômé de l'école d'officiers. Il est très juste, passionné, mais encore un peu naïf. Il a beaucoup de respect pour Jack en tant que soldat, mais encore plus en tant que frère.



Rank

Captain

Age

55

Nationality

American



Ce pilote a effectué de nombreux vols avec Jack. Il sait comment s'occuper de ses soldats et est très apprécié par ceux qui sont sous ses ordres. Il traite parfois ses hommes comme des enfants, même Burke. Il a l'intention de prendre sa retraite après cette mission.

James MacGregor

Leonard Thompson

Rank

Captain

Age

55

Nationality

British

Capitaine du Heimdal, il est très vertueux. Il aurait apparemment été choisi pour commander cette mission afin de rehausser l'image de marque de la NSA.



Rank	Lieutenant
Age	38
Nationality	Canadian



Dans la même veine que Jessifer avec qui elle a travaillé plusieurs fois. Elle s'y connaît en mécanique et en armes. Elle joue en général le rôle de la grande sœur.



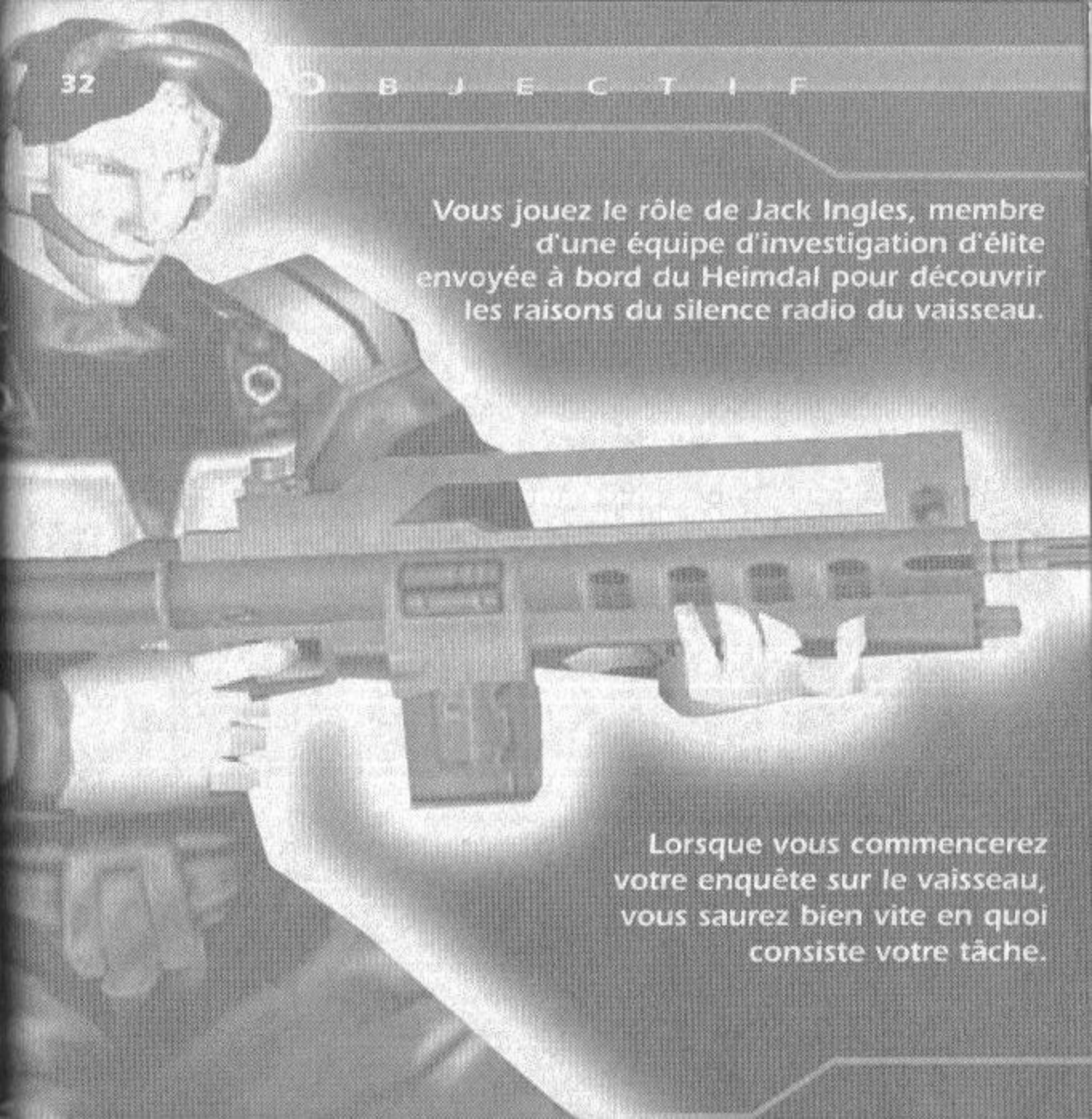
**Sandra
Kates**

**Terry
Adams**

C'est le docteur du vaisseau. Ancien médecin généraliste, il voulait faire quelque chose pour aider le monde et a décidé de proposer ses services à l'armée.

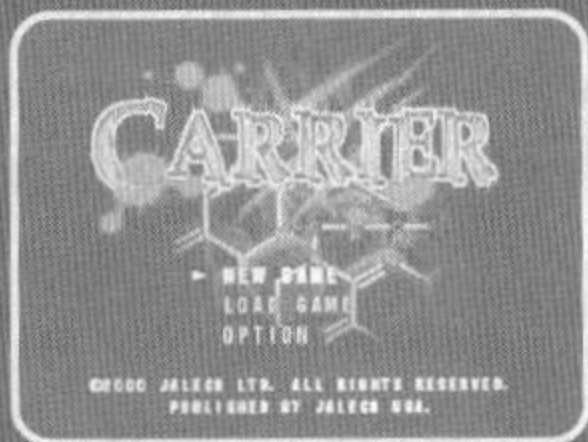


Rank	Lieutenant
Age	38
Nationality	Canadian

A character in a dark uniform with a circular emblem on the chest is holding a large, futuristic rifle. The character is looking down at the rifle. The background is a dark, industrial-looking environment with some glowing elements.

Vous jouez le rôle de Jack Ingles, membre d'une équipe d'investigation d'élite envoyée à bord du Heimdal pour découvrir les raisons du silence radio du vaisseau.

Lorsque vous commencerez votre enquête sur le vaisseau, vous saurez bien vite en quoi consiste votre tâche.



Start Menu

Le menu Démarrer s'affiche lorsque vous appuyez sur le bouton Start à partir de l'écran titre. Sélectionnez avec la croix multidirectionnelle et appuyez sur le bouton A pour valider.

New Game

Vous commencez la partie dans le rôle de Jack.

Load Game

Vous reprenez une partie à partir de l'endroit où vous l'avez sauvegardée pour la dernière fois. Choisissez un fichier de données sur la carte mémoire. Sélectionnez avec la croix directionnelle et appuyez sur le bouton A pour valider.

Option

Ceci vous permet de modifier la configuration du jeu, voir page 37.

Right Trigger

- Viser

Left Trigger

- Changer d'arme

Analog Thumb Pad

- Déplacer le personnage
- Sélection dans les menus

Directional Button

- Déplacer le personnage
- Sélection dans les menus

Start Button

- Permet d'accéder à l'écran de Menu au cours de la partie

Y Button

- Afficher la carte

B Button

- Annuler
- Scope

A Button

- Valider
- Attaquer tout en appuyant sur le bouton analogique droit

X Button

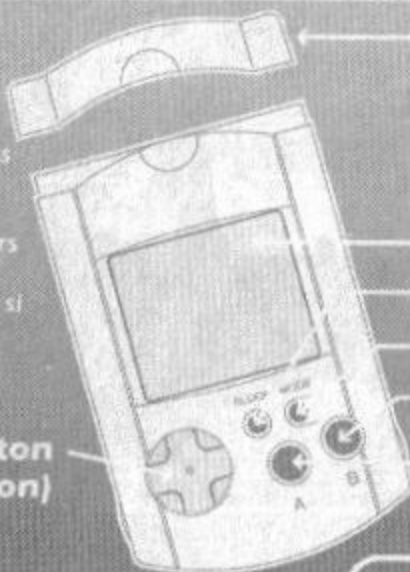
- Courir en appuyant également sur la croix multidirectionnelle

En cours de partie, si vous appuyez sur les boutons A, B, X, Y et le bouton Start, vous réinitialiserez le jeu et reviendrez à l'écran titre.

Carrier est un jeu qui convient à un seul joueur. Ne touchez jamais au stick analogique ou aux boutons analogiques gauche et droit lorsque vous allumez la Dreamcast, vous risqueriez de fausser la procédure d'initialisation de la manette qui ne fonctionnerait pas normalement par la suite. La manette ne serait pas ajustée correctement et vous auriez des difficultés à contrôler le personnage.

Nous vous conseillons de ne jamais déconnecter le Visual Memory (VM) au cours des combats ou d'un échange de données si vous êtes connecté à un autre Visual Memory (VM).

Directional Button (D-Button)



Cap

Si vous laissez deux Visual Memory (VM) connectés pendant de longues périodes, vous réduisez considérablement la durée de vie de vos batteries.

LCD Screen

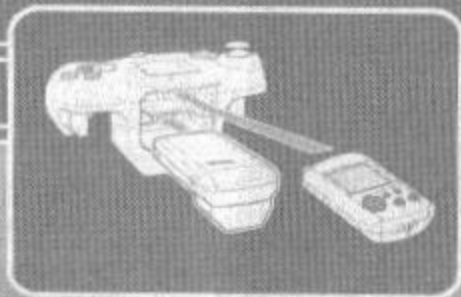
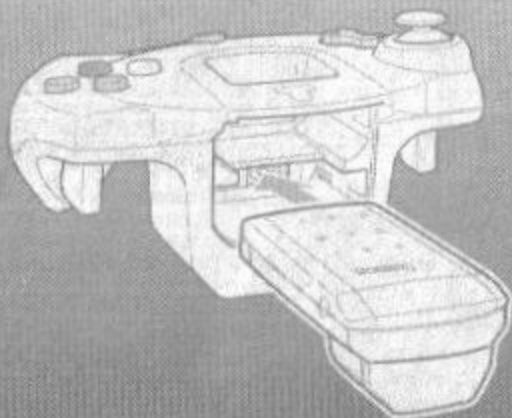
Sleep Button

Mode Button

B Button

A Button

Vibration Pack



Pour retourner à l'écran titre à tout moment, appuyez simultanément sur les boutons A, B, X, Y et le bouton Start et maintenez-les enfoncés. La Dreamcast réinitialise le logiciel et affiche l'écran titre.

Projectile Weapons

Lorsque vous appuyez sur le bouton analogique droit, le personnage vise avec l'arme ; pour tirer, appuyez sur le bouton A. Pour ajuster le tir, utilisez la croix multidirectionnelle tout en maintenant le bouton analogique droit enfoncé. Si le bouton analogique droit est enfoncé, vous pouvez appuyer sur le bouton analogique gauche pour vous verrouiller sur un autre ennemi.



Explosives

Vous trouverez des explosifs au cours du jeu. Pour placer une bombe, appuyez sur le bouton analogique droit. Amorcez-la avec le bouton A. Remarque : pour éviter d'être blessé par l'explosion, vous ne pouvez amorcer qu'une bombe à la fois.



Action (Check, Move)

Si vous appuyez uniquement sur le bouton A au cours de la partie, le personnage vérifie ce qui se trouve devant lui/elle. Le bouton A sert également à ouvrir des portes et à escalader les échelles.



Quick Turn

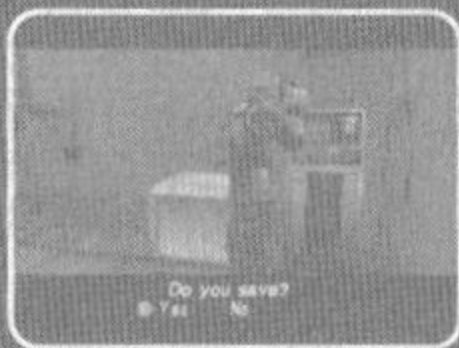
Si vous appuyez sur la croix multidirectionnelle vers le bas tout en appuyant sur le bouton A, le personnage pivote de 180 degrés.



Pour sauvegarder votre investigation, vous devez utiliser les enregistreurs de données éparpillés dans le vaisseau.

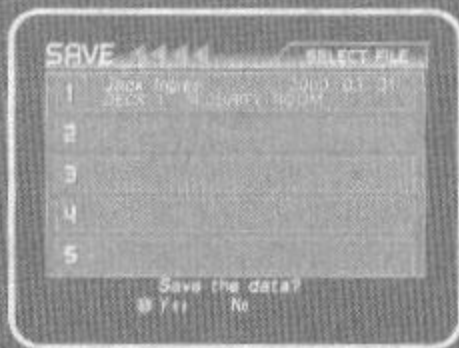
Step 1

Placez-vous devant l'enregistreur de données et appuyez sur le bouton A.



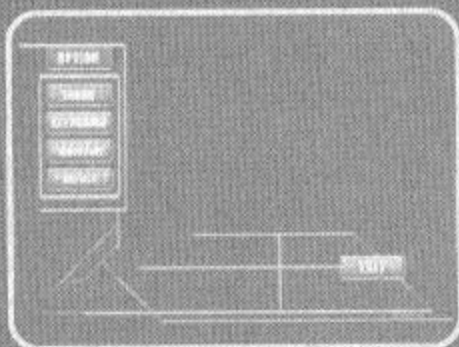
Step 2

On vous demandera alors si vous voulez sauvegarder la partie. Sélectionnez OUI (YES) pour sauvegarder et suivez les instructions à l'écran.



Remarque : si vous sauvegardez sur des données précédemment enregistrées, vous les effacerez. Si vous appuyez sur le bouton POWER ou que vous enlevez la carte mémoire pendant que vous sauvegardez, les données risquent d'être faussées.

A partir de l'écran titre.



Available Options

Audio

- Vous avez le choix entre *mono* et *stéréo*.
- Vous pouvez régler le volume de la musique (AMB) et des effets sonores (ES).
- Tester la musique et les effets sonores.

Fontions des Boutons

- Modifier la configuration des boutons.

Afficharge

- Pour optimiser la vue du jeu, réglez la luminosité de la télé ou du moniteur en fonction des

instructions s'affichant à l'écran.

ON/OFF Vibration

- Activer/désactiver (ON/OFF) les vibrations.

Sous-titres

- Les sous-titres peuvent s'afficher en anglais ou en japonais.

Afficher vie boss

- Activez ou désactivez l'affichage à l'écran de la barre de vie de l'ennemi.

Voix

- Sélectionnez langage.

Available Options

Lorsque vous appuyez sur le bouton Start au cours d'une partie normale, l'écran de statut s'affiche. A partir de là, vous pouvez utiliser des objets et choisir vos armes. Pour retourner à la partie, appuyez de nouveau sur le bouton Start.

Menu Objets

- Vous pouvez utiliser ou confirmer les objets que vous possédez.
- Sélectionnez avec la croix multidirectionnelle et validez avec le bouton A.

Equip

- Cette option vous permet de sélectionner les armes à l'aide de la croix multidirectionnelle en appuyant vers la gauche ou la droite : validez avec le bouton A.

Utiliser

- Utilisez les objets de votre inventaire (boisson énergétique, chargeurs, etc.) en appuyant vers la gauche ou la droite sur la croix multidirectionnelle, puis validez avec le bouton A.

Regarder

- Vous pouvez vérifier votre inventaire en cours de partie. Choisissez avec la croix multidirectionnelle gauche ou droite et validez avec le bouton A.

Menu Données (Data)

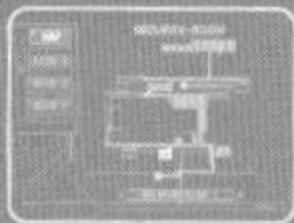
- Vous pouvez voir les pochettes (Binders), les mémos ou les disques que vous transportez. Une fois que vous avez choisi le document à visualiser, il s'affiche à l'écran. Ces documents peuvent contenir des renseignements nécessaires à votre mission.

Carte

- Les pièces auxquelles vous avez accès apparaissent automatiquement sur la carte. La flèche indique votre position actuelle. Les portes dont la couleur diffère sont verrouillées.



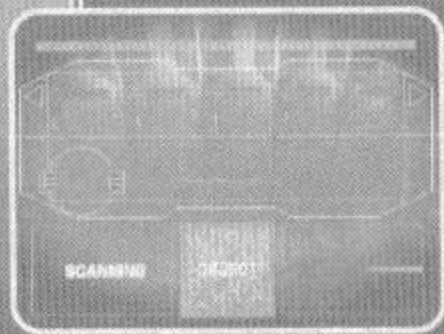
During Gameplay



Using The Scope

Lorsque vous avez obtenu le scope BEM-T3, vous pouvez l'utiliser en appuyant sur le bouton B.

L'écran passe alors à une vue objective du scope.



Determining Crew Member Infection

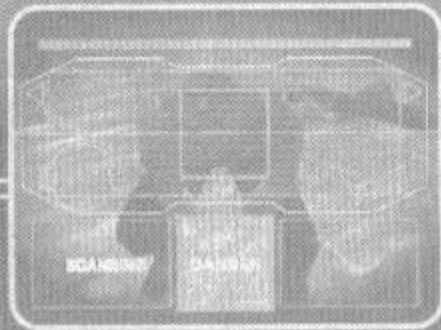
Vous pouvez utiliser le scope pour déterminer si un membre d'équipage est infecté ou non.

SAFE



C'est un être humain sain.
Trouvez d'autres informations et évacuez-le.

DANGER



C'est un membre d'équipage infecté.

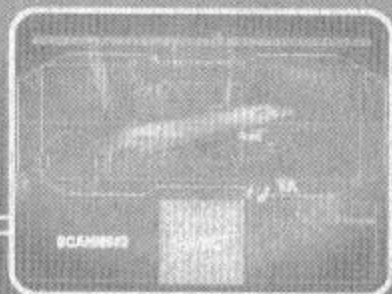
Zoom

Les boutons analogiques gauche et droit peuvent être utilisés pour effectuer un zoom avant ou arrière.

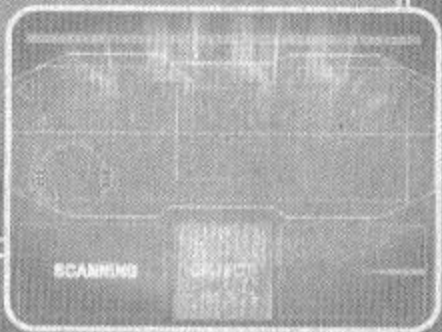
Zoom
avant



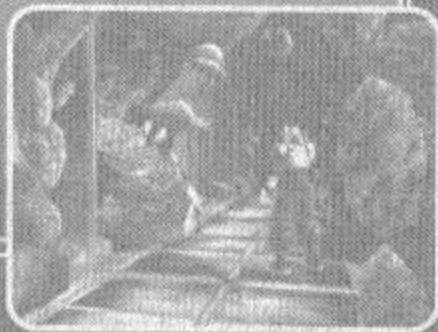
Zoom
arrière

**Seeing Through Objects**

Le scope vous permet de regarder dans les casiers et de voir à travers le matériel.

**Hint**

Utilisez-le souvent pour découvrir ce qui vous attend. Il est très efficace dans les couloirs et pour voir de l'autre côté des coins.



Weapons

19 O'Clock
Pistolet automatique 9mm doté d'un chargeur à 15 balles, fabriquée par E&H.



West Cobra
Mitraillette avec un chargeur de 30 balles, fabriquée par Revenge Hill.



Soudeur
Puissantes rafales d'électrons, usage illimité.



Bombe T-7
Bombe portative avec explosif à résine TFT. Vous pouvez en transporter 20 à la fois.



N' Stuff

Boisson énergétique
Elle redonne des forces au joueur.



Scope BEM-T3
Dispositif visuel destiné à l'infanterie.



Chargeur
Fournit des munitions supplémentaires pour les pistolets.



Carte d'identification
Elle est nécessaire pour ouvrir les portes du vaisseau. Il existe plusieurs types de cartes.





Dreamcast

© 2001 Xicat Interactive LTD. All Rights Reserved.
Sold and distributed by THQ.

Copying or transmission of this game is strictly prohibited. Unauthorised rental or public performance of this game is a violation of applicable laws.

Jegliche Vervielfältigung oder Übertragung dieses Spiels ist streng verboten. Unautorisiertes Verleihen oder öffentliche Vorführung dieses Spiels stellen einen Verstoß gegen geltendes Recht dar.

Copier ou diffuser ce jeu est strictement interdit. Toute location ou représentation publique de ce jeu constitue une violation de la loi.

La copia o difusión de este juego está terminantemente prohibida. El alquiler o utilización pública de este juego es delito y está penado por la ley.

La duplicazione o la trasmissione di questo gioco sono severamente proibite. Il noleggio non autorizzato o dimostrazioni in pubblico di questo gioco costituiscono una violazione alle leggi vigenti.

Kopiering eller överföring av detta spel är strängt förbjudet. Otillåten uthyrning eller offentlig visning av detta spel innebär lagbrott.

Het kopiëren of anderszins overbrengen van dit spel is ten strengste verboden. Het onrechtmatig verhuren of openbaar vertonen van dit spel is bij wet verboden.

This product is exempt from classification under UK Law. In accordance with The Video Standards Council Code of Practice it is considered suitable for viewing by the age range(s) indicated.

Product covered under one or more of U.S. Patents 5,460,374; 5,627,895; 5,688,173; 4,442,486; 4,454,594; 4,462,076; and Re. 35,839 and Japanese Patent 2870538

(Patents pending in U.S. and other countries) and Canada Patent 1,183,276 and European Patents 0682341, 80244; Publication 0671730, 0553545; Application 98938918.4, 98919599.5